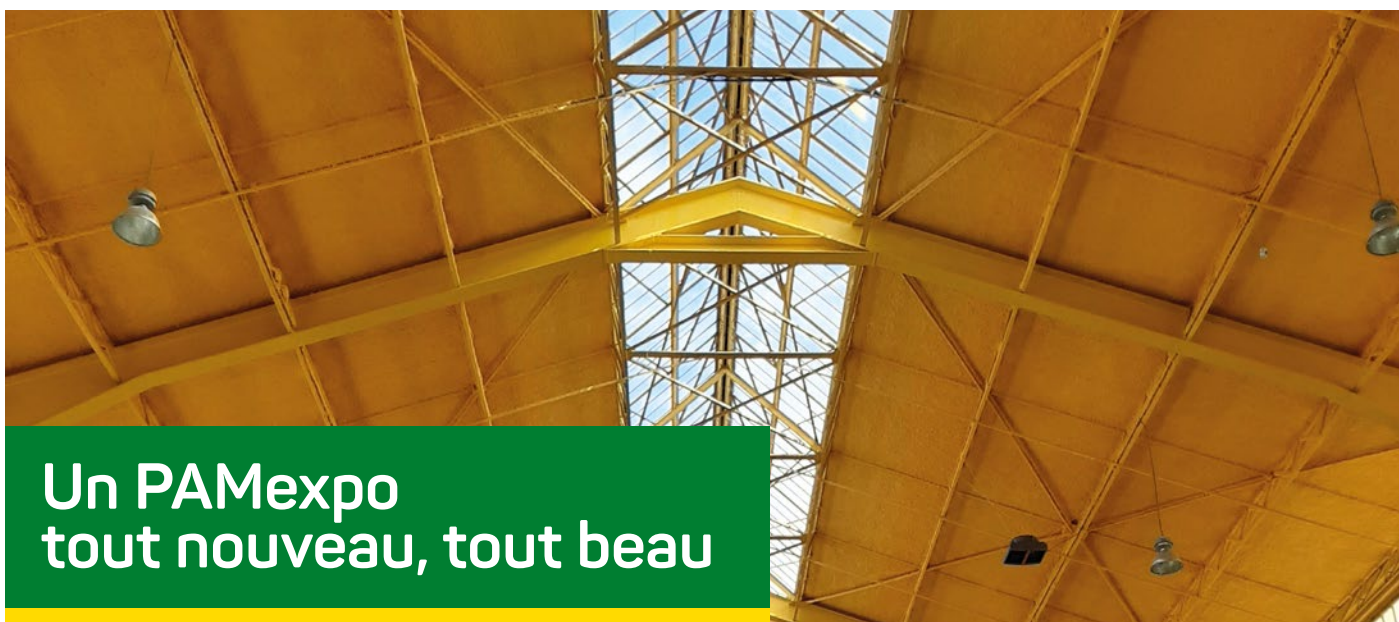




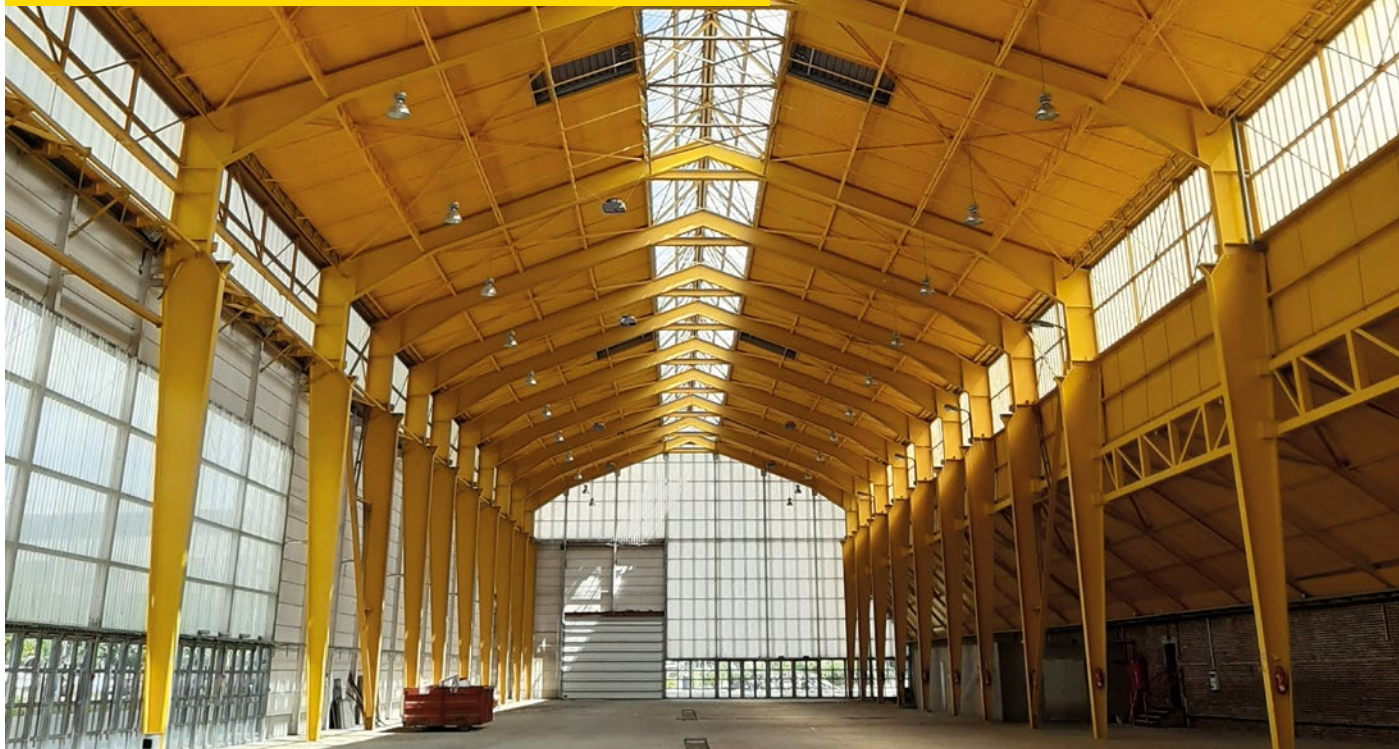
Bonjour Court-Saint-Etienne

Le bulletin officiel de la commune

Août 2020



Un PAMexpo
tout nouveau, tout beau



Avez-vous déjà utilisé votre
chèque relance ?

L'école du Centre fait peau neuve

Une « semaine de l'arbre » pas comme
les autres du 21 au 29 novembre



Sommaire

ACTUALITÉS (EN BREF)

04

- Ici commence la mer : des taques d'égout au nouveau look
- L'eau, c'est la vie!
- Pensez à vérifier la date de validité de votre permis de conduire
- Le Grand Nettoyage de Printemps aura lieu... en automne!
- L'environnement au fil de l'eau : nouveau plan d'actions!
- Un cheval de trait au service de la commune et des citoyens
- Le Conseil communal des Enfants
- Masques stéphanois : merci à tous les bénévoles!
- Souvenir Franco-Belge : le fil des commémorations n'a pas été rompu

PATRIMOINE

06

- Le Mausolée Goblet d'Alviella livre ses secrets

VIE COMMUNALE ET ASSOCIATIVE

06

- Votre chèque relance est valable jusqu'au 14 septembre!
- Seconde main : le Vestiaire « À long, à Court » a déménagé
- La 4e saison du potager collectif de la Thyle est lancée
- La Dyle solidaire : ne restez plus jamais seul-e!
- Conférence annuelle du Lions Club de Court Saint-Etienne le 7 novembre
- Ça bouge chez Lire et Ecrire Brabant wallon!

SPORT & JEUNESSE

09

- Un Stéphanois de 14 ans devient Zèbre
- L'école du Centre fait peau neuve
- Été solidaire : « Un projet qui a du sens »
- CQFD : cours particuliers offerts
- Je Cours Pour Ma Forme : inscrivez-vous à la session d'automne

ÉTAT CIVIL

12

ENVIRONNEMENT & TRAVAUX

13

- Opération de Développement rural : nouvelle programmation des consultations villageoises
- Une « semaine de l'arbre » pas comme les autres du 21 au 29 novembre
- Un PAMexpo tout nouveau, tout beau

CULTURE

15

- Be Wesh! va faire bouger le BW le 7 novembre
- Festival EN L'AIR 2020 : le cirque dans tous ses états les 13, 14 et 15 novembre
- Espace public numérique : apprenez l'informatique en toute simplicité!

AGENDA

16

Août 2020



Édito |

Chers Stéphanoises et Stéphanois,

Nous avons donc connu une période de confinement total du 18 mars au 10 mai, presque deux mois d'une première phase inédite au cours de laquelle les relations humaines, familiales et sociales ont été mises à très rude épreuve. Notre économie également. Nos droits fondamentaux quelque peu aussi. Heureusement, il fait beau !

Le 11 et puis le 18 mai, l'espoir est revenu, en particulier parmi les commerçants qui ont pu rouvrir leurs établissements. Nous sommes en phase deux. Encore des contraintes, bien entendu mais un vent d'espoir souffle sur chacun laissant présager des temps meilleurs.

Enfin le 8 juin débute la phase 3, avec la réouverture de l'Horeca. Les trois derniers mois s'apparentent tout doucement à un mauvais souvenir. La « bulle » relationnelle s'élargit, les relations humaines retrouvent leur normalité moyennant quelques efforts en termes de comportements. Cela sent la fin. Les chiffres de la pandémie sont clairement en baisse chez nous. Les frontières se réouvrent. La stratégie semble avoir fonctionné.

Et puis, comme dans d'autres pays, le souffle de l'été échauffe certains esprits. Les vacances sont en ligne de mire. Le Conseil national de sécurité relâche la bride et certains chevaux s'emballent. Le respect des consignes s'estompe, les fêtes se multiplient, question quelque part de rattraper le temps perdu...et les chiffres remontent rapidement conduisant les autorités à imposer un nouveau « lock down » qui n'en porte pas le nom. Une « bulle relationnelle » de 5 personnes maximum pendant 4 semaines et des groupes de 15 au plus lors d'événements. La phase 4 tant attendue est reportée à des temps meilleurs avec une grande question à la clef : quand ?

Cette période troublée n'a pas empêché notre village de vivre. Chacun s'est organisé, a pris sur lui, a conservé un esprit positif. Ce nouveau numéro de Bonjour Court-Saint-Etienne vous retrace une multitude de choses qui se sont produites, des initiatives nouvelles et des projets qui prennent formes. Je pense notamment à la rénovation du PAM Expo ou encore à « Place aux Artistes » en soutien à ce secteur qui comme le commerce a particulièrement souffert et dans certains cas souffre encore de la situation.

Je tiens à remercier les associations locales qui ont poursuivi tant bien que mal leurs activités et tous ceux qui, outre les médecins et autres personnels soignants, n'ont cessé depuis le 18 mars d'exercer consciencieusement les missions qualifiées d'essentielles : les pompiers, la police, les employés et ouvriers communaux.

J'espère très sincèrement que le prochain éditorial pourra adopter un ton plus optimiste !

Bonne fin d'été. Prenez bien soin de vous et des autres !



Michaël Goblet d'Alviella

Comité de lecture

B. Dufour, M. Goblet d'Alviella,
Cl. Hulet, B. Paternostre.

Photos

Administration communale,
P. Thirion, B. Navez, Fotolia

Réalisation

cellules-grises.be



Imprimé sur du papier respectueux de l'environnement.



En bref



Ici commence la mer : des taques d'égout au nouveau look

Certaines taques d'égout de la commune ont adopté un nouveau look. Nos ouvriers ont scellé un petit pavé «ici commence la mer» juste à côté afin de sensibiliser tout le monde aux petits gestes anodins qui ont de grandes répercussions.

Jeter vos déchets dans vos éviers, vos toilettes, dans nos égouts, c'est polluer nos rivières, notre mer, et nuire à notre environnement.

Vous retrouverez ces petits pavés Place Baudouin Ier en face du numéro 5, devant le White Night proche de la gare, devant l'école place de Sart, place de La Roche, place de Tangissart, devant le Collège St-Etienne, devant le Cash Express (avenue des Métallurgistes).

Merci au Contrat de Rivière Dyle-Gette d'avoir coordonné ce super projet.



L'eau, c'est la vie !

Effectivement, nous sommes composés de 80 % d'eau, alors mettons tout en œuvre afin que cette ressource vitale et précieuse soit préservée. Ces raisons ont mené le contrat rivière Dyle-Gette et la commune à lancer une campagne de sensibilisation. Une bâche itinérante voyagera tout au long de l'été sur le territoire communal (Via Fregona, rue Belotte, carrefour des rues Jules Demolder et du Pont de Pierre, Rue Notre Dame) et nous rappellera à quel point nous devons prendre soin de nos cours d'eau.

Pensez à vérifier la date de validité de votre permis de conduire

Les permis de conduire modèle carte bancaire ont été délivrés pour la première fois en juillet 2010. Ceux-ci ont une validité administrative de 10 ans, donc, bientôt, ces premiers permis de conduire devront être renouvelés, contrairement à ceux délivrés antérieurement.

Tout le monde a l'obligation de respecter la date de fin administrative de son permis de conduire et de demander à temps son renouvellement. Attention, aucune convocation ne vous sera envoyée!

Le délai pour obtenir un nouveau permis de conduire est normalement de 3 à 4 jours ouvrables. Prenez rendez-vous au service population : 010 620 634 accueil@court-st-etienne.be.

Le Grand Nettoyage de Printemps aura lieu... en automne!

Vous souhaitez aider à préserver notre cadre de vie ? La commune de Court-Saint-Etienne participera au Grand Nettoyage de Printemps de BEWAPP. Les 24, 25, 26 et 27 septembre, tous les Wallons (citoyens, écoles, clubs sportifs, mouvement de jeunesse, entreprises...) se mobilisent autour d'un objectif commun : ramasser les déchets qui jonchent nos rues, nos chemins de campagne, pistes cyclables et autres pour que notre région soit plus agréable à vivre.

Vous n'aviez pas l'occasion de participer au Grand Nettoyage de Printemps en mars mais vous êtes disponibles ces 24, 25, 26 et 27 septembre ? Vous pouvez vous inscrire à cette 6^e édition jusqu'au 17 septembre 2020. Rendez-vous sur le site : www.walloniepluspropre.be

Lors du Grand Nettoyage de printemps, le Contrat Rivière procédera au nettoyage des cours d'eau. Vous avez envie d'y participer ? Contactez le service environnement au 010 620 625 ou via vme@environnement.be.



L'environnement au fil de l'eau : nouveau plan d'actions !

Le Contrat de Rivière Dyle-Gette est un outil de gestion des cours d'eau, basé sur la concertation et la coordination entre les différents acteurs de la rivière. Il a pour objectif de restaurer, protéger et valoriser la qualité des cours d'eau et de leurs abords. Son nouveau plan d'actions 2020-2022 a été validé par le Conseil communal. En route pour toute une série d'actions (éradication de plantes invasives, entretien des zones humides, assainissement autonome, activités de sensibilisation, etc.) favorables à nos cours d'eau ! Nous ferons appel à vous lors de futures activités, parce que « ensemble on est plus fort ! »

Pour plus d'informations, contactez le service environnement : 010 620 625 ou vme@court-st-etienne.be.

Un cheval de trait au service de la commune et des citoyens

L'appel à projets « Cheval de trait, un choix durable et innovant » initié par la Région wallonne se concrétise sur



le territoire de Court-Saint-Etienne et Genappe. De septembre à novembre, ce cheval au grand cœur accompagné de personnes porteuses de handicap sillonnera le centre de Court-Saint-Etienne ainsi que le Ravel et le chemin de la Filature afin de procéder à l'entretien des voiries et de la voie cyclo-piétonne. Cette démarche de développement durable comblera les objectifs de respect de l'environnement, d'équité sociale et de viabilité économique.

Le Conseil communal des Enfants

La crise du Covid-19 a eu raison de la réalisation des projets retenus et soutenus par le conseil communal des enfants, mais pas de leur détermination à les faire aboutir !

La réalisation de boîtes à jeux dans chaque école de l'entité ainsi que dans des lieux de vie de la commune était prévue au programme. Nos élus devaient aussi organiser une « scène talents » lors de la braderie. Ce n'est que partie remise : cette longue pause leur aura permis de faire mûrir au mieux ces projets dans leur tête, ce qui favorisera sans doute leur réalisation. Nous reprendrons le cœur du projet lors de la rentrée académique prochaine. Nouvelles élections, nouveaux élus, nouveaux projets... 2021 sera donc une année doublement productive pour les jeunes citoyens en herbe de Court-Saint-Étienne.

Masques stéphanois : merci à tous les bénévoles !

En mai, tous les Stéphanois ont reçu deux masques, dont un confectionné par les bénévoles de l'Association Solidaire des Masques Stéphanois (ASMS). Nous

tenons à remercier chaleureusement toutes les personnes qui ont participé à cette formidable chaîne de solidarité...

Merci, et BRAVO à l'Association Solidaire des Masques Stéphanois qui a relevé un fameux challenge : celui de rassembler pas moins de 350 bénévoles au sein d'une organisation imbattable ! Tri logistique, pliage et repassage, couture, livrai-

son... Résultat : 11.500 masques confectionnés en un mois. Il fallait le faire !

Merci à l'entreprise Ballons Libert, qui a assuré toutes les découpes ! Merci aux volontaires du personnel communal et à nos équipes ! Et... merci à vous, qui avez porté ou portez encore votre masque.

Souvenir Franco-Belge : le fil des commémorations n'a pas été rompu.

Le vendredi 5 juin, le Bourgmestre accompagné du Président du Comité du Souvenir Franco-Belge, Paul Urbain, et de la Secrétaire, Paulette Pelsmaekers, ont rendu hommage aux 43 soldats français tombés sur le territoire de Court-Saint-Etienne il y a 80 ans, lors des combats qui se déroulèrent dans notre région et autour de Gembloux du 12 au 15 mai 1940.

Depuis 1956, le Comité du Souvenir Franco-belge honore la mémoire de ces valeureux soldats venus défendre notre liberté et nos valeurs démocratiques. Si la cérémonie s'est déroulée en plus petit comité cette année, le fil des commémorations n'a pas été rompu : flammes et fleurs ornent nos monuments en mémoire de ce sacrifice.





Le Mausolée Goblet d'Alviella livre ses secrets

Une brochure éditée par le Patrimoine Stéphanais invite à découvrir l'un des monuments les plus surprenants de l'architecture funéraire.

Le cimetière de Court-Saint-Etienne abrite depuis 1886 le Mausolée d'Eugène Goblet d'Alviella. Monument remarquable et universaliste, il a été reconnu Patrimoine exceptionnel de Wallonie en 1988.

Devant cet édifice imposant inspiré de l'architecture de l'Inde, le visiteur admire l'harmonie et l'éclectisme, et... s'interroge. Que peuvent bien signifier les nombreux symboles et inscriptions gravés dans la pierre ?

Où trouver la clé de ces énigmes ? Le Patrimoine Stéphanais publie une brochure largement illustrée qui retrace les origines du Mausolée et décrypte de manière concise et accessible à tous chacun des messages issus de treize cultes différents.

On découvre alors, qu'il ne s'agit pas d'un édifice religieux mais bien d'un monument universel porteur d'un message philosophique essentiellement optimiste qui met l'accent sur la tolérance et l'espoir.



En cette période où les découvertes « locales » sont d'actualité, ce guide invite à venir visiter ce trésor de l'architecture funéraire.

info@patrimoine-stephanois.be
www.patrimoine-stephanois.be

Seconde main : le Vest « À long, à Court » a dé

Vous le trouverez désormais au n°70 avenue de Wisterzée, juste à proximité du carrefour de l'avenue des Combattants et de l'avenue de Wisterzée. L'ancien bâtiment avait besoin d'un sacré coup de rénovation et accueillera d'ailleurs de nouvelles fonctions. Profitons de cet article pour remercier tous ceux sans qui cela n'aurait pas été possible.

L'équipe du Vestiaire est donc heureuse de vous retrouver après cette période quelque peu troublée et de vous accueillir dans un nouvel espace remis à neuf, lumineux et spacieux, et ce dans les meilleures conditions sanitaires, parce que la santé et la sécurité de tous est une priorité.

Tant celles...

... des clients désireux de chiner, de compléter leur garde-robe à petit prix, de dénicher chaussure à leur pied, de trouver une oreille attentive ou un bouquin. Pour tous les âges et tous les styles.

... des bénévoles dévoués, soucieux d'accueillir dans la convivialité toute personne et pas avarés de conseils de qualité.

... des donateurs sans qui le projet ne pourrait exister. Un tout grand merci pour toutes les belles choses déposées!

Avez-vous déjà utilisé votre chèque relance ?

Votre chèque relance est toujours dans un tiroir ? C'est le moment de le sortir et de diminuer votre facture de moitié... Une belle façon de soutenir notre commerce local qui en a bien besoin !

Connaissez-vous déjà tous ces commerçants, artisans ou indépendants repris dans la liste au dos du chèque ? Notre commune a la chance d'avoir un commerce local varié : à nous de l'entretenir, surtout dans cette période difficile.

Notez qu'il y a deux nouveaux inscrits : Marianne Gratia, médiatrice agréée en matières sociale, civile et commerciale (Rue du Chaurly 2B) et Delphine Deweer, ostéopathe (Avenue de Wisterzée 47). Re-découvrez la liste des commerces dans lesquels vous pourrez utiliser votre chèque relance sur www.court-st-etienne.be/cheques/liste-commerces

présenté à vous permet de...
Etienne repris au verso de ce chèque...
indépendants qui souhaitent participer (www.ch...
«relance» est destiné à injecter à l'issue du confinement une somme o...
me locale. La crie à l'appel bourdemont les commerçants, artisans et indépendants, t...
rivers. Il faut les aider à se relever !
me est simple. Présentez ce coupon à votre commerçant, artisan ou indépendant préféré. Grâce à l'applic...
est fournie par la Commune, il pourra photographier votre code QR et ainsi percevoir la moitié du montant...
est un plafond de 20 euros. Exemple : si le montant du QR est de 20€, le montant prélevé sur le chèque avec...
= 75€, le montant prélevé sur le chèque = max. 20€, le montant apparent bien entendu de compléter le solde avec...
ersonnels. Vous pouvez ensuite représenter votre code à une autre occasion jusqu'à épuisement du montant...
il.

Je code QR n'est pas nominatif et peut donc faire l'objet au travers d'une cession d'un geste solidaire envers ceux...
il plus besoin. Attention, il n'est valable que jusqu'au 15 septembre, soit trois mois après le déconfinement total !
Nous savons que nous pouvons compter sur le bon sens et la citoyenneté de chacun afin de dépenser les chèques...
os commerces de proximité, garants du bien social et gages de qualité.
Soutenons ensemble notre économie locale !



iaire ménagé



.... des participants aux ateliers créatifs sans oublier les bénévoles qui les animent. Venez expérimenter la couture et ses patrons [de base ou plus élaborés], la laine et ses 'nœuds', la récupération de tissus et leur détournement!

Sans ces acteurs, le Vestiaire n'existerait pas. Merci à tous et à tout bientôt!

Renseignements

70 avenue de Wisterzée à 1490 Court-Saint-Étienne - 010/61 66 37
vestiaire@cpas-court-saint-etienne.be
Facebook: Le Vestiaire « A long, à Court »
Horaires à partir de septembre 2020:
Le Vestiaire sera ouvert le mardi, mercredi, jeudi et samedi de 9h30 à 12h30

L'Esprit Vestiaire

Le magasin social Le Vestiaire « À long, à Court » est une initiative du CPAS de Court-Saint-Etienne. C'est aussi un lieu de rencontre et de convivialité. C'est un espace d'accueil ouvert à tous. L'esprit de partage et de solidarité sont les valeurs intrinsèques au projet... et cela fonctionne depuis plus de dix ans.

Appel au bénévolat

Le Vestiaire recherche: femme ou homme, disponible, prêt-e à s'engager et à s'intégrer dans l'équipe actuelle du Vestiaire, capable de porter des caisses, de les acheminer aux étages.

La 4^e saison du potager collectif de la Thyle est lancée

Le potager collectif de la Thyle est un petit écriin de verdure où se cultivent collectivement légumes et liens sociaux. Il est ouvert à qui veut le découvrir, et situé Promenade de la Thyle, près de la Place du marché.

Le potager de la Thyle est une initiative du CPAS en partenariat avec une dizaine d'associations locales, ceci afin de favoriser une alimentation durable accessible à tous. Vous avez la possibilité d'y récolter, quand vous le souhaitez, légumes, fruits, plantes aromatiques et médicinales. Vous pouvez également vous investir sur le terrain, en dehors des moments d'animation: des outils sont à votre disposition; n'hésitez pas à arroser, semer, planter, entretenir les cultures! Vous êtes nombreux à en prendre soin et c'est précieux; continuons!



Des moments collectifs sont prévus chaque mardi de 9H30 à 12H30 d'avril à novembre; l'occasion de vivre un temps convivial riche en échanges et découvertes.

A vos agendas: la fête de fin de saison aura lieu le samedi 10 octobre après-midi. Venez nous rencontrer!

Envie d'en savoir plus? D'être informé régulièrement des différents événements? Laissez-nous vos coordonnées en contactant Virginie Bertimes (animatrice) au 0489/654.487 ou via virginie.bertimes@cpas-court-saint-etienne.be

Facebook: Potager collectif de la Thyle.





La Dyle solidaire : ne restez plus jamais seul-e !

Depuis 2017, une vingtaine de bénévoles se retrouvent à l'avenue des Métallurgistes pour organiser des visites amicales au domicile de personnes qui se sentent seules. Les visites sont gratuites pour tous.

Une petite visite fait tellement de bien

Il suffit d'appeler le 010 81 02 99 ou de laisser un message par email et de formuler sa demande. L'équipe est là pour écouter vos besoins et trouver la solution qui vous convient le mieux.

Le service de la Dyle solidaire propose uniquement des visites de courtoisie (moment de bavardage, lecture, partie de carte, appui pour une promenade...) Il ne propose pas de ménage, petits travaux, courses ou transport. Il ne remplace pas les services qui passent peut-être déjà chez vous ; il les complète et collabore avec eux. Les bénévoles peuvent aussi être le relais des aidants proches. Ces derniers pourront ainsi se reposer et prendre un peu de temps pour eux-mêmes.

Recevoir une visite en toute sécurité

Avec la crise sanitaire que l'on connaît, les bénévoles se sont équipés de matériel de protection et ont reçu des recommandations pour vous rendre visite en toute sécurité.

Les bénévoles ont aussi reçu une formation à l'écoute et respectent le secret professionnel. Vous pouvez donc vous exprimer en toute confiance.

La solitude vous pèse ? N'hésitez pas à demander une visite. Parlez-en avec vos enfants, votre médecin, votre aide-familiale, votre infirmière... Ils connaissent peut-être déjà le service.

Cela ne vous coûtera rien et si cela se passe bien pour vous, cette visite pourra être programmée chaque semaine. Demandez la brochure !

Renseignements

www.mc.be/visitesolidaire-bw
Tél.: 010.81.02.99
dylesolidaire@mc.be
1, avenue des Métallurgistes



Conférence annuelle du Lions Club de Court-Saint-Etienne le 7 novembre

Les membres du Lions Club de Court-Saint-Etienne ont le plaisir de présenter leur Conférence annuelle, le samedi 7 novembre 2020 en la salle communale «Defalque», Rue Defalque 6 à Court-Saint-Etienne.

L'accueil débutera par un verre de l'amitié à 18h. La Conférence débute à 19h et nous dévoilera « L'éclatante Vénus dans l'Histoire de l'Humanité », donnée par Madame Sylvia Pardi, archéologue, diplômée de L'Université Libre de Bruxelles en Histoire de l'Art et Archéologie. La conférence sera suivie par une séance de questions/réponses et se terminera par un buffet convivial.

Participation aux frais : 35 € par per-

sonne (comprend l'organisation de la Conférence ainsi que le buffet). Les bénéfices de cette conférence serviront à soutenir des institutions de Court-Saint-Etienne dont principalement l'Ecole des Papillons ou encore la Maison d'accueil Henricot.

Le paiement vaut réservation et doit être effectué au plus tard le 27 octobre sur le compte bancaire :
IBAN BE37 0689 0755 1528 avec en communication le nom + nombre de personnes.

Contact et réservations

Monsieur Renaud Deveen
renaud.deveen.1@gmail.com
Gsm : 0485.756.083



Ça bouge chez Lire et Ecrire Brabant wallon !

Pour la rentrée de septembre, l'implantation de Court-Saint-Etienne de Lire et Ecrire Brabant wallon déménage dans de nouveaux locaux au 22 Avenue des Métallurgistes. Les formateurs ont hâte d'y accueillir les apprenant-es !

Au programme cette année: remise à niveau en français et en mathématiques et une multitude de projets à réaliser avec les participant-es; comme rencontrer des auteurs de livres découverts en formation, participer à des ateliers philos, explorer les outils numériques et les réseaux sociaux... Un service y est également disponible pour accueillir, guider et orienter des personnes en situation de difficulté en lecture et en écriture.

Ces formations en alphabétisation sont d'autant plus importantes au vu du constat alarmant sur l'illettrisme: en Belgique, 1 adulte sur 10 rencontre des difficultés à lire et écrire... Et oui même en 2020! A travers ses 7 centres implantés dans la Province, Lire et Ecrire Brabant wallon accueille des personnes de +18 ans vivant cette situation. L'association réalise également des actions, telle que la campagne annuelle lors de la Journée Internationale de l'Alphabétisation (8 septembre) afin de sensibiliser sur cette problématique un peu taboue. Envie d'en savoir plus? Vous pouvez contacter l'asbl au 0499/69.68.68 ou rendez-vous sur le site web lire-et-ecrire.be/brabantwallon.



Un Stéphanois de 14 ans devient Zèbre

La saison du Royal Excelsior Stéphanois, chez les femmes et les jeunes, a été exceptionnelle. Malgré le covid-19 qui n'a pas permis de tout fêter. Les dames montent en première provinciale et trois équipes de jeunes, les futurs U15, U16 et U19 joueront en Interprovincial la saison prochaine. Cela veut dire qu'ils affronteront des équipes comme La Louvière, Mons, les Francs Borains ou encore Braine.

Les U14, cette saison, ont été champions. Leur meneur de jeu, le numéro 10, s'appelle Thomas Hristovski. Il est né le 30 janvier 2006 et était en deuxième secondaire au collège Saint-Etienne à Court. Si on utilise l'imparfait, c'est parce que sa vie va changer. « Je vais aller en troisième année à l'Athénée Royal Yvonne Vieslet à Mont-sur-Marchienne », nous apprend-il. Thomas intégrera l'internat alors qu'il habitait en face de son école à Court-Saint-Étienne. La raison? Il portera la vareuse du Sporting de Charleroi la saison prochaine! « Le choix a été difficile car je vais quitter mes amis. En plus, il me suffisait de traverser la rue pour me rendre à l'école ». Depuis qu'il est tout petit, il rêve d'être joueur professionnel. Nikola, son papa, nous en montre la preuve avec un dessin où on voit Thomas habillé en Diable rouge. « J'ai été visionné à plusieurs

reprises en championnat par le Sporting. En U14 et U15 car je jouais dans ces deux équipes au Stéphanois ». Thomas aurait dû passer les tests le 17 mars, mais vu le Covid... il les a passés récemment. Ils étaient environ 25 à être testés, des futurs U15 et U16. Deux ont été pris, dont lui, en U15 et deux autres en U16. Il a eu d'autres tests, physiques et psychologiques. « Ainsi que des séances vidéo avec des images arrêtées d'actions de match où on m'a demandé mon avis sur l'option que je choisirais si j'étais à la place du joueur ». Thomas a commencé les entraînements le 22 juillet. Il n'a pas eu de vacances en Grèce à cause de ça, ni sa famille. Détail amusant, le papa et Anica, la maman, n'y connaissent rien en foot. Mais ce n'est pas le cas du grand-père qui est un passionné du ballon rond. La famille est d'origine macédonienne (du Nord) et Thomas est né en Belgique. Son entraîneur en U15 à Charleroi s'appelle Dare Nibombe. C'est un ancien joueur international du Togo. « Mon premier match, je le disputerai fin juillet contre l'Antwerp. Le championnat commence début août ». Thomas précise qu'il est numéro 10 mais il nous informe qu'il peut jouer au 8 ou au 6. « Je joue du pied droit mais je suis agile du gauche, pied avec lequel je contrôle le ballon ». Thomas aura cinq entraînements en tout par semaine. « Soit un peu moins de 10h car les entraînements durent 1h45 ».

Pour le club des Stéphanois, c'est un honneur d'avoir l'un des siens dans un club aussi prestigieux que Charleroi. Nous lui souhaitons de réussir parmi les Zèbres.



L'école du Centre fait peau neuve

L'école du Centre, implantation de la Gare, entre dans la deuxième phase de son projet: la mise en œuvre concrète des intelligences multiples dans le quotidien des enfants.

De nombreuses études ont démontré l'importance de l'environnement scolaire sur la réussite des élèves. Il influence la stimulation intellectuelle, la productivité et le sentiment d'appartenance des enfants et des professeurs à leur école.

C'est pourquoi, dès la rentrée de septembre, nous avons choisi de mettre en place, dans un premier temps, des « classes flexibles ».

Concrètement, nous avons aménagé le lieu d'apprentissage afin de permettre aux élèves de trouver la position qui leur apportera le plus de confort et de concentration en fonction de l'activité à mener. Cette classe se caractérise par une série d'îlots de travail qui permettront aux élèves de prendre des postures différentes. En fonction des activités proposées, ils pourront changer de place ou d'assise. La pédagogie sera en rapport avec l'utilisation des classes flexibles (centre d'apprentissage, ateliers, ceintures de compétences...). Nous avons réfléchi à la mise en place d'une pédagogie qui favorise l'interaction entre les apprenants, la collaboration, la coopération et la différenciation. À cette fin,

notre enseignement se caractérisera par le recours à différents outils issus de pédagogies et de pratiques Montessori, Freinet, etc.

Dans un second temps, nous avons mis en place un centre ludopédagogique. En effet, le jeu est un outil exceptionnel pour favoriser le développement des compétences. Ce centre proposera des jeux de société et du matériel Montessori classés selon la grille des intelligences multiples. Chaque jeu est accompagné d'un parcours pédagogique. Les élèves accompagnés des enseignants pourront, à certains moments, profiter de ces jeux dans le Centre et à d'autres moments, utiliser les jeux et le matériel Montessori dans leur classe. Ces pédagogies ont pour but de permettre à chaque enfant d'évoluer à son rythme, d'être pris compte dans sa spécificité et d'être mené le plus loin possible.



Pour plus d'informations

010 61 76 39 (secrétariat)
0499 92 25 40 (direction)
<http://cse-ecoleducentre.be>





■ Été solidaire : « Un projet qui a du sens »

Malgré la crise du Covid-19, l'opération Été solidaire initiée par la Wallonie a pu être mise en place dans notre village en adaptant un peu le programme prévu initialement. Laissons les jeunes vous expliquer ces deux semaines de travail au service de la collectivité...

« À travers différentes actions citoyennes, on s'est investi pendant 10 jours dans un projet qui, à nos yeux, a énormément de sens ! Été Solidaire permet aux plus jeunes d'avoir une 1^{ère} expérience de travail. Il nous permet aussi de rencontrer de nouveaux jeunes qui habitent le village mais qui viennent d'horizons différents. On y a découvert diverses activités physiques comme :

déraciner des souches, tailler les haies, retirer les mauvaises herbes, tondre, débroussailler... Cela nous a appris à vivre et travailler ensemble, à nous écouter et coopérer pour réaliser les tâches les plus difficiles en s'appuyant sur les forces de chacun. On est tous solidaires entre nous (et on s'entraide) dans les moments difficiles.

Il a fallu persévérer pour terminer nos tâches en temps et en heure.

Parfois on a dû prendre sur nous pour travailler, surtout sous la pluie. La bonne volonté de chacun nous a motivés et a créé une bonne ambiance dans l'équipe ! Été Solidaire nous donne envie de nous lever le matin et d'aller travailler dans un cadre motivant. Nous sommes tous déterminés à arriver jusqu'au bout de nos objectifs personnels. Nous avons transmis et appris les uns des autres. »



CQFD : cours particuliers offerts

Aujourd'hui, le Covid-19 continue de modifier de nombreux aspects de nos vies (travail, école, loisirs, transport, etc.) et ce depuis maintenant plusieurs mois...

Notre province, soucieuse du bien-être et de l'évolution scolaire de sa jeunesse, offre 3000 heures de cours particuliers à tous les jeunes du secondaire habitant dans le Brabant wallon. Du 15/08/2020 au 11/12/2020.

Afin de rendre cette belle initiative possible, la province a confié à CQFD la mise en œuvre de cette mission qui vise principalement à :

- Lutter contre le décrochage scolaire
- Répondre à l'isolement social
- Renforcer la solidarité entre jeunes
- Générer du lien et de l'engagement citoyen au sein de sa jeunesse
- Accompagner la réussite scolaire
- Soulager les parents

Toutes les infos pratiques sont sur <https://www.cqfd-bw.be>.



Je Cours Pour Ma Forme : inscrivez-vous à la session d'automne

Votre commune vous propose de rejoindre la session d'automne 2020, un programme de 12 semaines de mise en condition physique par la course à pieds pour tous niveaux !

Niveau 1 : 0-5 km ; niveau 2 : 5-10 km ;
niveau 3 : 10+ km.

Quand ? Les mardis à 19h,
1^{er} entraînement le 8 septembre.

Où ? Départ/arrivée du 1^{er} cours au club de foot Royal Excelsior Stéphanois : avenue des Combattants 189, 1470 Bousval.

Prix : 35 € pour la saison (12 semaines), assurance comprise. Inscriptions via le formulaire sur le site : www.court-st-etienne.be/loisirs/jcpmf.



État civil

NAISSANCES

Deraeck Billie	04/02/2020
Lebon Arthur	26/02/2020
Huyghe Jacques	01/03/2020
Falmagne Oliveira Lucas	03/03/2020
Miclaus Bonura Macéo	03/03/2020
Delongueville Ethann	09/03/2020
Malcourant Alexander	11/03/2020
Al Baraghi Zaynen	12/03/2020
Sepulchre Laszlo	19/03/2020
Larbalestrier Chloé	24/03/2020
Robert Louis	30/03/2020
Tuilard Roxane	30/03/2020
Dhinaut Eden	02/04/2020
Akel Isaac	15-04-2020
Fernandes Zacarias Bruna	12/05/2020
Caby Augustin	12/05/2020
De Cock César	14/06/2020
Haddi Issa	16/05/2020
Hynderick de Theulegoet Valentin	16-05-2020
Lesiuk Lilou	19-05-2020

MARIAGES

Morel de Westgaver Augustin et Costermans Myriam	16/05/2020
Meyers Nicolas et Martin Laurence	16/05/2020
Musette Franck et Dewère Victoria	16/05/2020
Artigas Hausdorf Daniel et Ballieux Mélissa	23/05/2020
Van Weyenberg Alexis et Holf Victoria	26/05/2020
Charles Frédéric et Laenen Laurence	20/06/2020
Peeters Philippe et Schueremans Charlotte	11/07/2020

NOCES D'OR (50 ans de mariage)

Vanden Broeck Guy et Vandenberghe Rolande	09/03/2020
Wauters Raymond et Van Damme Irène	14/03/2020
Cachoir José et Manche Jocelyne	21/03/2020
Asta Jacques et Massart Christiane	04/04/2020
Procès Guibert et Cornet Claudine	27/04/2020
David Roland et De Ruyck Eveline	09/05/2020
Walravens Christian et Adamczyk Liliane	16/05/2020
Lebrun Jean-Pierre et Peters Jenny	16/05/2020
Gobert James et Craps Nicole	27/06/2020

Alaïme Clément et Costard Nadine	04/07/2020
Bauduin Jean et Delaissé Jacqueline	04/07/2020
Azzalini Pietro et Baeten Philomena	17/07/2020
Anciaux Yvon et Letellier Marie-Claire	25/07/2020
Bouhon Michel et Bogaert Viviane	01/08/2020
Haveaux Michel et De Pourck Annie	17/08/2020

NOCES DE DIAMANT (60 ans de mariage)

Matton Baudouin et Hancisse Clarisse	30/04/2020
Simon Marcel et Degaudine Léona	04/06/2020

NOCES DE BRILLANT (65 ans de mariage)

Pirali Jacques et Veldeman Nicole	09/04/2020
Bille Léon et Schone Josette	27/04/2020
Deneyer Jacques et Verhaeghe Christiane	20/08/2020
Brankaer Jacques et Lallemand Juliette	27/08/2020

DÉCÈS

Decarnières Philippe	02-03-2020
Gérard Alain	02-03-2020
Pierre Monique	04-03-2020
Bailly Jean-Pol	15-03-2020
Devos Marguerite	21/03/2020
Ansiaux Jenny	05-04-2020
Dumortier Patrick	05-04-2020
Pierre René	05/04/2020
Lauvaux Max	07-04-2020
Cravillon Jules	08-04-2020
Mathei Colette	21-04-2020
Meskens Monique	03-05-2020
Baudoux Jean	05-05-2020
De Preester René	08-05-2020
Tonon Renée	09-05-2020
Duvivier Philippe	23/05/2020
Bohy Eddy	24-05-2020
Léonard Sylviane	05/06/2020
Janssens Christophe	07/06/2020
Andrieux Véronique	12-06-2020
Dumont Marc	16/06/2020
Delval Martine	27/06/2020
Schoonyans Jacques	01/07/2020



Suivez l'actualité de votre commune
en direct sur facebook

www.facebook.com/courtsaintetienne



Opération de Développement rural : nouvelle programmation des consultations villageoises. Et lancement d'une consultation en ligne sur la plateforme <https://participation.frw.be>

Petit rappel

En mars 2020, un large cycle de consultations villageoises, première étape importante des travaux participatifs à l'élaboration du Programme Communal de Développement Rural, a malheureusement été subitement interrompu en raison de la crise du Covid-19.

En cette période de déconfinement progressif, la Commune a décidé de reprogrammer ce cycle de consultations villageoises en septembre et octobre 2020.

Complémentairement aux réunions villageoises, nous vous donnons la possibilité de vous exprimer en ligne via la plateforme participative de la Fondation Rurale de Wallonie, et ce depuis le 1^{er} juillet 2020.

Une consultation en deux étapes...

Première étape (1^{er} juillet au 20 septembre) : donner votre ressenti et votre avis sur l'état du territoire et ses nouveaux enjeux en remplissant une courte enquête en ligne (5 minutes).

Deuxième étape (21 septembre au 8 novembre) : venez partager vos idées de projets concrets en lien avec différentes thématiques qui seront également traitées lors des consultations villageoises.

Le cycle de consultations villageoises reprogrammé

Du 21 septembre au 29 octobre, les Stéphanois(es) seront invités à partager leur perception de leur commune, les points forts, les points faibles et les propositions

d'amélioration. Cette consultation prendra la forme de six soirées (19h30 – 21h30) dans les villages de l'entité :

- 21 septembre : Centre / Méridaux / Bas de Suzeril – Salle Defalque
- 1^{er} octobre : Tangissart – Salle Notre Dame
- 8 octobre : La Roche / Le Chenoy – Salle de la Roche
- 12 octobre : Beurieux / Le Ruchaux – Ancienne école de Beurieux
- 19 octobre : Sart-Messire-Guillaume / Faux / Haut de Suzeril – Salle Sart 10
- 29 octobre : Limalges / Wisterzée – Ecole de Wisterzée

Les réunions seront animées par la Fondation Rurale de Wallonie (www.frw.be) qui nous accompagne dans l'Opération de Développement Rural. Toutes les conditions seront réunies pour assurer votre sécurité, en respect des mesures sanitaires établies par le Conseil National de Sécurité.

Intéressé par la dynamique ?

Restez connecté, un site internet vous explique tout : www.cse2030.info

Plus d'infos

Fondation Rurale de Wallonie :
Laetitia Lamarcq ou Nicolas Bosmans,
l.lamarcq@frw.be ; tel : 010 23.78.00.

Une initiative de la commune de Court-Saint-Etienne, accompagnée par la Fondation Rurale de Wallonie et soutenue par la Wallonie.

Le fauchage tardif : une gestion différenciée des espaces verts

La commune adopte de plus en plus de pratiques de gestion différenciée des espaces verts. Il s'agit d'un principe visant à améliorer la qualité des paysages tout en prenant en compte les espèces sauvages mais aussi l'optimisation du temps de travail des agents.

Dans un premier temps, un cadastre des espaces verts a été réalisé. Celui-ci permet d'analyser l'intensité et la nature des soins à apporter à chaque espace vert et d'élaborer un traitement sur mesure pour chacun d'eux, dans un objectif vertueux de protection des écosystèmes. C'est dans cette démarche que la commune adopte une politique de fauchage tardif dans certaines zones.

Le principe est de limiter le nombre de fauchages à un seul passage annuel, et de le réaliser en fin de saison. Ceci permet aux plantes de croître, fleurir et fructifier. Les fleurs vont attirer une quantité impressionnante d'insectes butineurs à la recherche de pollen et de nectar. Ils féconderont les fleurs qui produiront les graines utiles au renouvellement de l'espèce mais aussi de toutes les espèces animales granivores. Le couvert végétal sera un endroit de quiétude pour beaucoup d'animaux qui s'y reproduiront. Ainsi, un bord de route en fauchage tardif offre bien plus de services à la nature qu'un bord de route fauché trop tôt ou trop souvent.

En appliquant la gestion différenciée des espaces verts, on peut ainsi optimiser les moyens humains, favoriser les essences locales et sensibiliser le grand public à l'environnement.





Un PAMexpo tout nouveau, tout beau

L'ancien hall industriel des usines Emile Henricot, le Parc à mitrilles, a été réaffecté en hall événementiel il y a 20 ans pour devenir le PAMexpo. L'espace de 3.200 m² s'est imposé comme vitrine des forces vives du Brabant wallon en accueillant des événements d'envergure.

Les derniers travaux de rénovation du hall dataient de 2000, et les annexes avaient été construites en 2004. Aujourd'hui, le PAMexpo bénéficie d'un beau coup de jeune qui lui permettra d'accueillir les organisateurs et visiteurs dans les meilleures conditions dès le mois de septembre 2020. Une opération au coût de près 900.000 euros financés par la Province. Rénovation des sanitaires existants et de l'espace cuisine, création de nouveaux sanitaires, isolation acoustique, amélioration du système de chauffage et des installations électriques... Le placement d'un nouveau revêtement de sol terminera ce chantier entamé le 10 janvier.



Une « semaine de l'arbre » pas comme les autres du 21 au 29 novembre

A vos agendas!

Cette année, la semaine de l'arbre va se décliner en plusieurs événements :

Une naissance, un arbre

La commune de Court-Saint-Etienne a été désignée lauréate suite à l'appel à projet « Une naissance, un arbre » et bénéficiera d'une assistance personnalisée de l'asbl Les Bocages. Un arbre sera planté pour chaque enfant né en 2019 et dont le premier domicile est situé sur le territoire communal. Par cet acte de bienvenue, chaque enfant aura ses racines en terre natale. Le deuxième objectif est de restaurer un « poumon de verdure » essentiel au bien-être et à la santé des êtres humains, de la biodiversité et de notre planète.

Plantation d'arbres

La commune se lance dans un programme de plantation d'arbres afin d'améliorer le maillage écologique essentiel à la sauvegarde et à la promotion de la biodiversité. La semaine de l'arbre sera le moment idéal pour procéder à des plantations de haies, arbres et arbustes au sein de différents

espaces publics. Nous faisons appel à tous les volontaires afin de parvenir à l'objectif ambitieux de plantation de 1000 arbres sur le territoire communal. Intéressé-e ? Contactez le service environnement au 010 620 625 ou via vme@court-st-etienne.be.

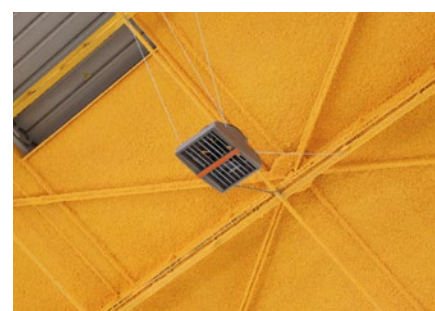
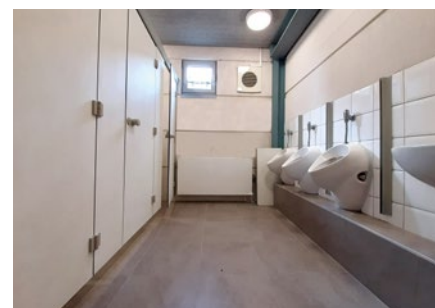
Animation

Une animation surprise vous sera proposée en soirée afin d'aiguiser vos connaissances de ce monde fabuleux de la vie secrète des arbres.

Journée de l'arbre

La semaine de l'arbre se clôturera par la traditionnelle journée de distribution d'arbres. Les fruitiers sont à l'honneur cette année ! Avis à tous les gourmands qui veulent voir ces arbres grandir dans leur jardin et profiter de leur délicieux fruits...

Toutes les dates seront bientôt communiquées, restez connectés ! Une bonne façon de vous tenir informés est de vous inscrire à notre newsletter via www.court-st-etienne.be/newsletter.



Be Wesh! va faire bouger le BW le 7 novembre



L'événement 100% Hip Hop - anciennement Open Stage BW - change de nom et revient sur le devant de la scène du Brabant wallon.

Retrouvez les 5 piliers de la culture Hip Hop le samedi 7 novembre 2020 lors de l'événement Be Wesh! Une date entièrement dédiée aux disciplines de ce mouvement qui fait écho depuis une dizaine d'années chez de nombreux acteurs du Brabant wallon.

L'après-midi, 4 rendez-vous - danse, graff, beatmaking et MC (rap/beatbox) - rassembleront amateurs et confirmés des 4 coins du Brabant wallon. Ces

masterclasses parrainées par de grands noms du Hip Hop se clôtureront en soirée par un rendez-vous commun à toutes les disciplines et ouvert à tous/toutes au Foyer Populaire (Centre Culturel du BW).

L'occasion de rassembler les professionnels et les initiés du Hip Hop issus de toute la province autour de la passion qui les anime mais aussi de la faire découvrir au public.

Des grandes vacances au congé d'automne, Be Wesh! c'est aussi des ateliers d'initiation et de perfectionnement de rap, beatbox, danse, breakdance, coaching scénique, graff et beatmaking dans les Maisons de Jeunes.

Rendez-vous le 7 novembre dès 18h30 au Foyer Populaire (rue Belotte, 3)! Plus d'infos: www.bewesh.be

Organisé par le Centre Culturel du Brabant wallon en collaboration avec le collectif des MJ du BW, des artistes et partenariats locaux.



Festival EN L'AIR 2020: le cirque dans tous ses états les 13, 14 et 15 novembre

Le Centre Culturel du Brabant wallon vous invite à découvrir la 9^e édition du Festival EN L'AIR. Du cirque contemporain? Du cirque d'aujourd'hui? Du cirque de demain? Du cirque toujours... dans la continuité et sans jamais cesser d'explorer. Au menu du festival cette année, une programmation de haut vol, des artistes engagés dans le monde d'aujourd'hui et dans leur métier. EN L'AIR est un festival unique pour retrouver l'ambiance conviviale du cirque, l'atmosphère des chapiteaux et découvrir une création qui ose prendre des risques pour créer des instants suspendus dans le temps.

Rendez-vous à Court-Saint-Étienne au PAMexpo pour découvrir un spectacle

sous chapiteau: « Famille Choisie » par la Cie du Carré Curieux. « Nos spectacles sont peuplés d'illusions féériques et d'apparitions insolites. Nous proposons un spectacle intime, populaire au sens noble du terme, une bulle de vie suspendue au-delà du temps. Ce cirque complice du presque-rien est fait de moments de vie, de « rituels » circassiens décalés. » Retrouvez toute la programmation sur www.festivalenlair.be.

Un projet du Centre Culturel du Brabant wallon en collaboration avec les centres culturels d'Ottignies-Louvain-la-Neuve, Nivelles, Waterloo, Braine-l'Alleud, Genappe et Perwez.



Espace public numérique: apprenez l'informatique en toute simplicité!

Après ce confinement, votre espace public numérique revient à pas de « souris ». L'Administration communale de Court-Saint-Etienne vous propose une nouvelle session de formation en informatique à partir du 15 septembre 2020 et jusqu'en juin 2021 (session de 7 cours, 1 matinée/semaine). Equipement: 6 ordinateurs avec connexion internet et 4 tablettes. Toutes les mesures de précaution (désinfection, distanciation...) seront prises en fonction de l'évolution de l'épidémie de Covid-19.

Niveau initiation ou perfectionnement.

Coût: 20€ pour la session de 7 cours. Accès libre gratuit les mardis et jeudis de 14h à 16h pour toute question ou suivi personnalisé.

Initiation à la tablette

Au cours de cette nouvelle saison, il sera également possible de suivre une formation spécifique sur tablette (2 cours d'une durée de 3h chacun - coût 10€).

Adresse et horaire

Bibliothèque du Centre, rue de la Quenique, 1B à Court-St-Etienne
Les mardis ou jeudis de 9h à 12h (fermé pendant les vacances scolaires)

Inscription via ce talon, par mail ou par téléphone. Talon à retourner à l'Administration Communale - Service Bibliothèque, à l'attention de Jacqueline - rue de la Quenique, 1B 1490 Court-Saint-Etienne.



Module choisi (cochez votre choix)
 niveau 1 (base) niveau 2 (avancé)
 Tablette

Nom/Prénom:

Adresse:

Téléphone/Gsm:

Adresse mail:



Agenda

Septembre

8 SEPTEMBRE

Je Cours Pour Ma Forme

1^{er} entraînement de la session d'automne. Ne tardez pas à vous inscrire! - Infos page 11

21 SEPTEMBRE

Consultation villageoise

(Opération de développement rural)
Centre / Méridaux / Bas de Suzeril –
Salle Defalque de 19h30-21h30
Infos page 13

24, 25, 26 ET 27 SEPTEMBRE

Grand Nettoyage de Printemps

Infos page 4

Octobre

1^{ER} OCTOBRE

Consultation villageoise

(Opération de développement rural)
Tangissart – Salle Notre Dame de
19h30-21h30 - Infos page 13

8 OCTOBRE

Consultation villageoise

(Opération de développement rural)
La Roche / Le Chenoy – Salle de la
Roche de 19h30-21h30
Infos page 13

10 OCTOBRE APRÈS-MIDI

Fête de fin de saison

au Potager collectif de la Thyle
Infos page 7

12 OCTOBRE

Consultation villageoise

(Opération de développement rural)
Beaurieux / Le Ruchaux – Ancienne
école de Beaurieux de 19h30-21h30
Infos page 13

19 OCTOBRE

Consultation villageoise

(Opération de développement rural)
Sart-Messire-Guillaume / Faux / Haut de
Suzeril – Salle Sart 10 de 19h30-21h30
Infos page 13

23 OCTOBRE

Midi de l'urbanisme : Et la nature dans tout ça ?

Centre culturel du Brabant wallon (Foyer
populaire) de 12h à 14h
3 rue Belotte, 1490 Court-Saint-Étienne

29 OCTOBRE

Consultation villageoise

(Opération de développement rural)
Limauges / Wisterzée – Ecole de
Wisterzée de 19h30-21h30
Infos page 13

Novembre

7 NOVEMBRE

Conférence annuelle du Lions Club de Court-Saint-Etienne

à la salle Defalque à 18h
Infos page 8

7 NOVEMBRE

« BeWesh »

Masterclasses et soirée Hip Hop au
Centre culturel du Brabant wallon
Infos page 15

13, 14 ET 15 NOVEMBRE

Festival de cirque EN L'AIR

au Centre culturel du Brabant wallon /
PAMexpo - Infos page 15

21 AU 29 NOVEMBRE

Semaine de l'Arbre

Un programme exceptionnel à
découvrir en page 14